



Agissons pour l'inclusion



# Rapport de stage

*du 3 au 7 février 2020*

FAM les Hauts de Laurède,  
place du petit jardin 31550 cintegabelle

**VARLET Lou-Anne 305**  
stagiaire du collège Antonin Perbosc

---

# Sommaire

**1.Introduction/ Mes attentes**

**2&3. Présentation de l'entreprise**

---

## Introduction :

Je m'appelle Lou-Anne VARLET, élève au collège Antonin Perbosc en 305. Je suis une élève peu studieuse, mais très optimiste pour mon avenir.

Étant donné que je souhaite plus tard être dans l'environnement de l'architecture, je souhaitais au début faire mon stage dans ce domaine. Malheureusement, ce projet n'ayant pas pu aboutir, j'ai eu recours à cette proposition de stage d'observation dans le FAM (Foyer d'Accueil Médicalisé) "les Hauts de Laurède".

Cette opportunité de stage me plaît tout autant car l'association qui m'a accueillis durant cette semaine tourne autour d'une belle valeur qui est : **l'aide à la personne en difficultés.**

Je ne connaissais pas cette association auparavant, j'espère la découvrir comme il se doit durant mon stage.

## Mes attentes :

Dans ce stage je m'attends à :

- comprendre le fonctionnement et l'organisation d'une si grosse association telle que ASEI.
- en apprendre d'avantage sur le handicap quel qu'il soit (autant physique que moral)
- comprendre la différence entre les heures scolaire et les heures de bureau

# Présentation de l'entreprise :

## L'histoire d'ASEI

**1950**

Création de l'association par un petit groupe de personnes (instituteurs publics, médecins, cadres de la sécurité sociale, responsables d'administrations et des travailleurs sociaux).

Par la suite, Les premières classes et prises en charge thérapeutiques furent ainsi créées sur Ramonville-Saint-Agne, suivies rapidement par d'autres établissements pour enfants déficients sensoriels ou avec des troubles du comportement.

**Dans les années 1970**

Ouverture de plusieurs établissements pour adultes et une extension géographique des activités sur les régions Midi-Pyrénées et Languedoc-Roussillon.

**2005**

Création du FAM des Hauts de Laurède

## Établissements ASEI par bassins

**B BASSIN BATIR 31**

- EA du Canal
- ESAT Le Mariel
- ESAT Caminade
- ESAT Soleil d'Or
- ASEI Restauration
- Foyer Le Petit Bois

**G BASSIN GARONNE**

- CMPP Le Capitoul
- Centre Le Nebouzan
- Centre Le Comminges
- SESSAD André Mathis
- MAS Auguste Volat
- AGESEP 31

**CAI BASSIN CAI - CITÉ DE L'AUTONOMIE ET DE L'INSERTION**

- CIVIL Lestrade
- Centre PHILIAE
- Centre pour une scolarité inclusive Jean Lagarde
- SSR Paul Dotin
- SSR André Mathis

**HGH BASSIN HAUTE-GARONNE HÉBERGEMENT**

- MAS Château de Brax
- MAS Georges Delpech
- Accueil de jour Péniole
- Foyer Les Cazatières
- Foyer Château Saint-Jean
- Foyer Les Hauts de Laurède

**AHP BASSIN AQUITAINE HAUTES-PYRÉNÉES**

- Le Nid Marin
- Centre Roland Chavance
- CMPP Lagarrigue
- Centre Lagarrigue
- Centre Adolphe Pédebidou
- Foyer Jean Cadiome

**TG BASSIN TARN ET GARONNE**

- Centre Les Albarèdes
- Centre Ingros
- Centre Fonneuve
- Résidence La Septfontaine

**TE BASSIN TARN ENFANTS**

- Camps de Castres
- CMPP Bellevue
- Centre Le Chemin
- CMPP Le G6
- IEM Lardailé
- SAVS Le Lien

**TA BASSIN TARN ADULTES**

- Centre La Solitade
- Entreprise du Carmausin
- ESAT Caramentis
- Foyer André Billoux
- GEM Les Ailes

**IDF BASSIN ÎLE DE FRANCE**

- IME du Luxembourg
- SESSAD du Louvre
- ESAT des Beaux-Arts
- Foyer Saint-Germain Saint-Jacques
- Foyer Les Péliades
- SSAD VAD
- CAJ ASEI Résolux
- SAS Bernard Wybo

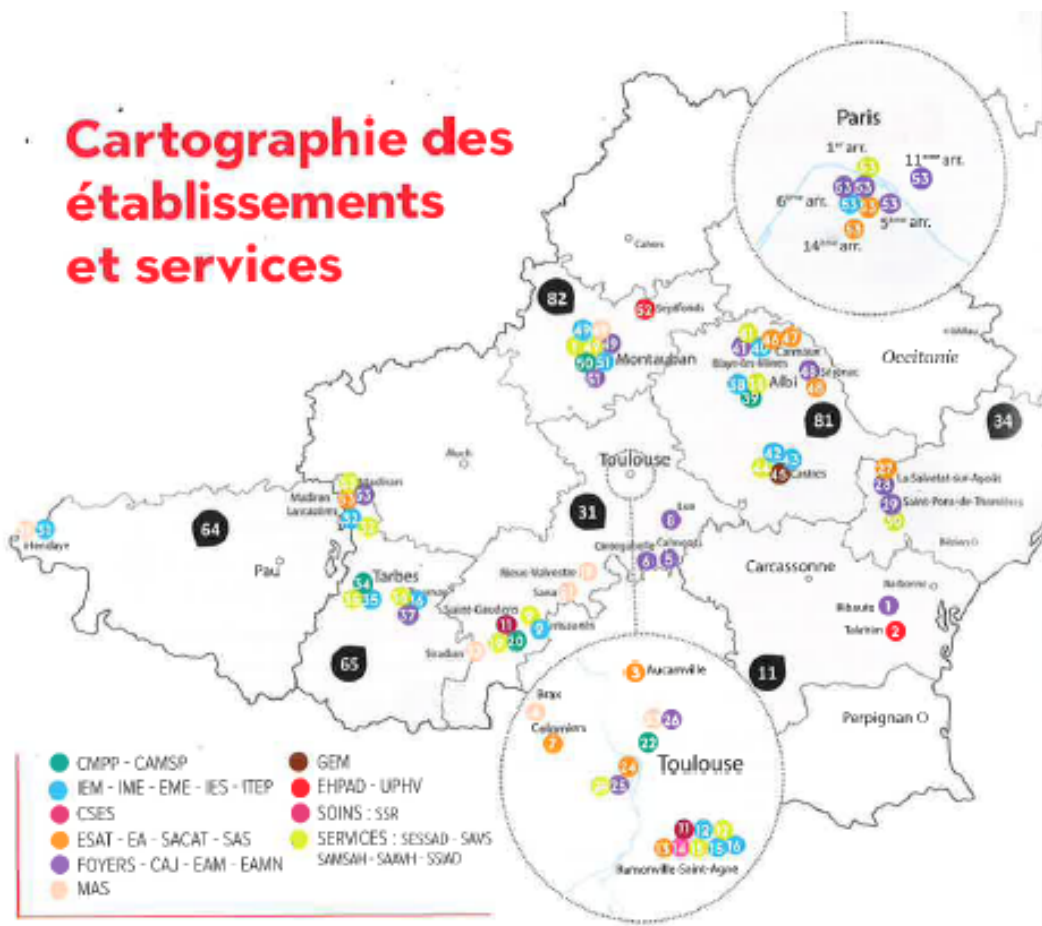
**LR BASSIN LANGUEDOC-ROUSSILLON**

- Foyer Le Carignan
- EHPAD L'Oustal de Taloron
- ESAT Le Gemic
- Foyer Plateau des Lacs
- Foyer Frescatil
- SAVS Le Caroux

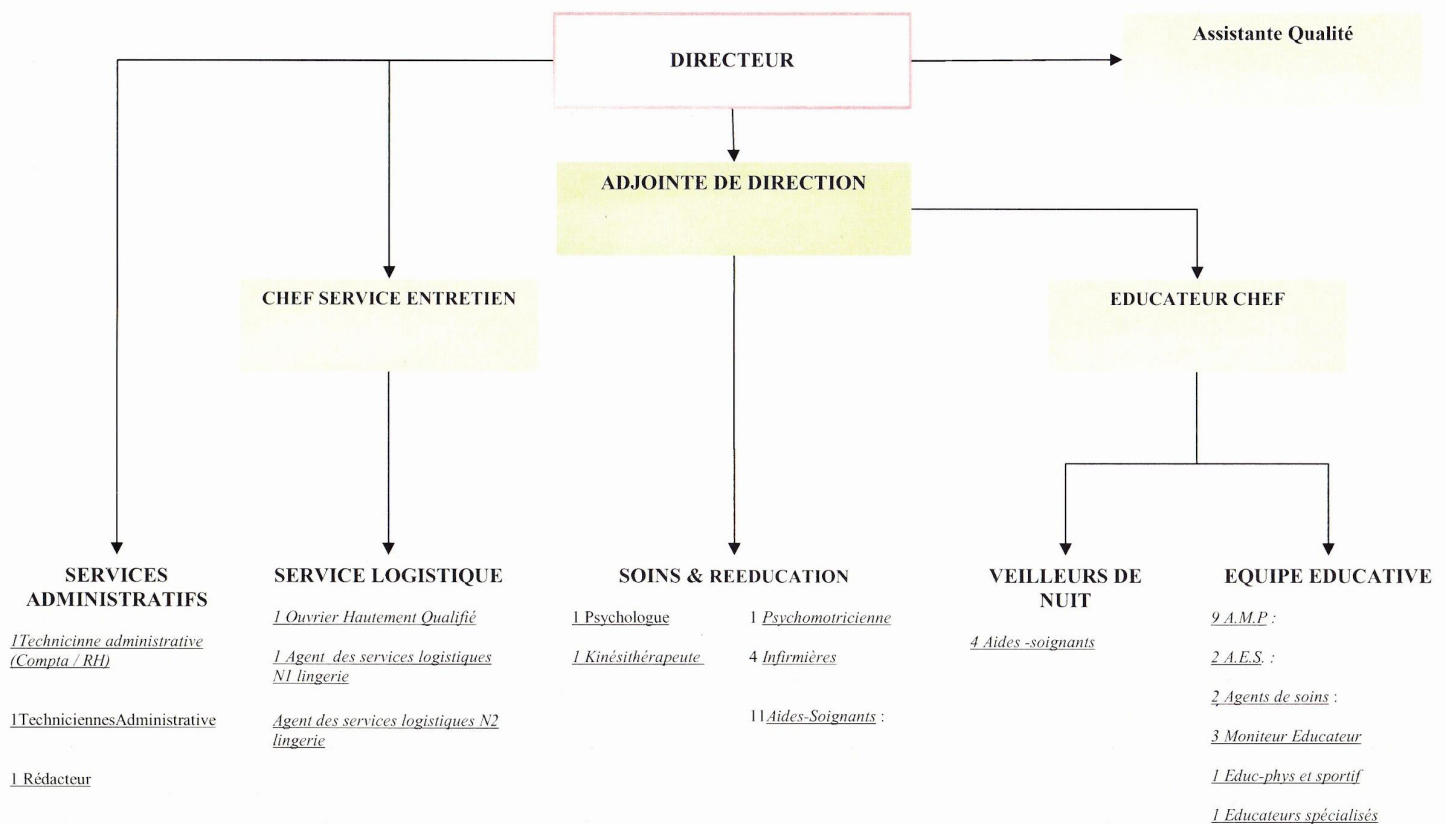


Cette entreprise est une association, elle se prénomme l'**ASEI**. Le Foyer les hauts de Laurède a ouvert en mai 2005. Il se situe place du petit Jardin - 31550 Cintegabelle.

## Cartographie des établissements et services



## Organigramme fonctionnel du F.A.M. Les Hauts de Laurède au 03/02/2020



## Journal de bord :

[ ] : mot en légende en fin de journal]

**Lundi 3 février :**



Le bureau de  
ma tutrice ainsi  
que le mien par  
conséquent  
durant cette  
semaine



Pour commencer, quand je suis arrivée, ma tutrice Jo LE GOFF et moi-même, nous avons enregistré le courrier arrivé samedi. Il faut l'enregistrer pour garder une trace dans un cahier de tout le courrier qui rentre, ce que c'est et pour qui ; il y a aussi un cahier pour tout le courrier envoyés.

Ensuite nous avons renseignés les personnes de la **MDPH** en CDD sur l'**URSSAF**.



Déclaration Préable  
A l'Embauche  
Accusé de Réception

URSSAF DE  
MIDI-PYRENEES  
RUE P. ET M. CURIE -  
LABEGE  
31061 TOULOUSE CEDEX 9  
Tél. : 0810588133  
Fax : 0534250408

NOM :  
Prénom :  
Référence dossier : GVFBN  
SIRET : 77558122601094 APE/NAF : 8710C  
Raison sociale : FAM LES HAUTS DE LAUREDE  
Adresse de l'établissement : PLACE DU PETIT JARDIN 31550 CINTEGABELLE

Nous avons pris bonne note de votre DPAA reçue le 06/02/2020  
concernant  
enregistrée sous la référence dossier GVFBN.  
En procédant à cette DPAA, vous avez permis l'enregistrement des formalités dont la liste figure ci-dessous. Les  
informations communiquées seront transmises de manière automatique aux partenaires concernés.  
Pour toute information complémentaire, votre Urssaf reste à votre disposition.

Le Directeur

FORMALITÉS ENREGISTRÉES	DATE	FORMALITÉS ENREGISTRÉES	DATE
Données en vue du pré-établissement de la DADS	06/02/2020 08:15		

ATTESTATION DE DÉCLARATION PRÉALABLE À L'EMBAUCHE reçue le 06/02/2020

SALARIE Réf. Dossier : GVFBN	INFORMATION EMPLOYEUR
Date et heure d'embauche : 07/02/2020 08:00	APE/NAF : 8710C
NOM Prénom N° sécurité sociale Date de naissance Lieu de naissance	SIRET : 77558122601094 Raison sociale : FAM LES HAUTS DE LAUREDE Adresse de l'établissement : PLACE DU PETIT JARDIN 31550 CINTEGABELLE

La loi 78-17 du 06/01/1978 relative à l'informatique, aux fichiers et aux libertés vous garantit un droit d'accès, de rectification des données vous concernant et vous permet de refuser, conformément à l'article 27, leur maintien dans le fichier au cas de motif légitime. Ce droit s'exerce auprès de l'Urssaf destinataire de la déclaration.

On imprime ce document (au  
préalable complété avec les  
informations correspondantes)  
puis on l'ajoute au contrat du  
CDD en question.



Le contrat du CDD est amené en **salle de coordination** pour qu'il le signe et soit par la suite signé par Mr. CALLEGARI, le directeur.

L'après-midi, nous avons répondu à des candidature de placement puis nous les avons saisies sur le site internet via trajectoire.

## Mardi 4 février :

Ensuite, le mardi, nous avons à nouveau renseigné les CDD sur l'URSSAF.

Ma tutrice à par la suite pris entre ses mains le dossier d'une salariée aide-soignante voulant devenir AES. Pour cela, elle a dû faire le liens entre l'école qui la formerait ainsi que l'établissement qui la prendrai en stage durant sa formation d'AES.

Pendant les appels téléphonique, cela me laisser du temps pour m'occuper de mon rapport de stage. Par la suite j'ai interrogé trois salariés : la techniciennes administrative, un éducateur et une infirmière.

Après la pause repas, nous avons préparé le nécessaire pour la réunion qui a lieu le mardi une fois dans le mois. Cette réunion permet à Mr. CALLEGARI, directeur des trois établissement du bassin, de s'exprimer par rapport au résident, au soucis que le foyer aurait pu rencontrer, etc.. Puis la parole est donnée à Mr Pierre BARBARA éducateur chef du foyer qui il a fait une de conclusion entre la précédente et la réunion actuelle mais aussi il a évoqué les futurs emplois du temps. Ensuite, Alain CHANUT, chef du service logistique, a pris la parole pour parler de certains problèmes techniques concernant les aide-soignants, les AES, les AMP et les éducateurs. Dans un même temps, ma tutrice et technicienne administrative, prenait des notes informatiques pour par la suite en faire un compte rendu clair et organisé. Cette réunion est une réunion qui dure environ deux heures.



Pierre BARBARA

---

## Mercredi 5 février :

Comme tous les jours, dès que je suis arrivée, j'ai renseigné les CDD sur l'URSSAF. Cette action a été la seule action manuelle du jour car ma tutrice devait passer des coups de fil et faire un tableau demander par Mr.CALLEGARI, donc dans ces tâches je ne pouvais pas l'aider ; c'est donc pour cela que je n'ai pas fait grand chose. Par ailleurs, cela a permis à la secrétaire (rédactrice) de m'expliquer comment l'argent du foyer est-elle organisée ainsi que de comprendre comment les résidents gèrent leur propre argent. C'est elle qui me l'a expliqué car c'est une partie de son travail



Secrétaire (rédactrice) : Séverine DE BIASI

## Jeudi 6 février :

Ce jour-là était un jour assez spécial car c'était la commande des repas. Dès notre arrivée, nous nous sommes attaquées au repas. Cette étape est je trouve assez complexe car il faut nourrir le personnel qui s'occupe des résidents ainsi que les résidents, et dans les résidents et le personnel il y a des personnes avec certains régimes, des sorties ou ils ne faut pas prévoir leurs repas, etc..

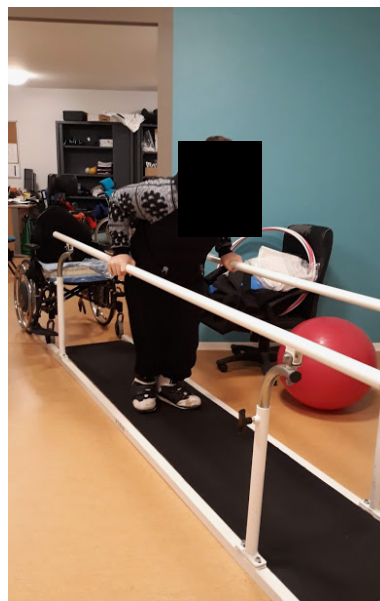


LES HAUTS DE LAUREDE			semaine du au 2020																	
TYPE DE REPAS COMMANDES			LUNDI		MARDI		MERCREDI		JEUDI		VENREDI		SAMEDI		DIMANCHE		TOTAL			
	UNITE	CONSUMMATEURS	MIDI	SOIR	MIDI	SOIR	MIDI	SOIR	MIDI	SOIR	MIDI	SOIR	MIDI	SOIR	MIDI	SOIR				
NORMAUX	1/2	RESIDENTS	9	9	9	9	8	9	1	9	8	7	6	6	6	7	103			
		HYPERCALORIQUE MACHE	1	1	1	1	1	1	1	1	1	1	1	1	1	1	1	14		
		A AJOUTER 150g EN POIDS CUIT DE SECOURANT (7 pages 2 de 2019)	1	0	1	1	1	1	0	1	1	1	0	0	0	0	0	8		
		PROFESSIONNELS / STAGIAIRES	3	2	2	5	2	4	3	3	4	2	3	2	3	2	3	2	40	
	3	RESIDENTS	2	2	2	2	2	2	2	2	2	2	2	2	2	2	2	2	28	
		PROFESSIONNELS / STAGIAIRES	2	2	2	1	1	1	1	1	2	1	1	3	1	3	1	3	22	
	4	RESIDENTS	5	0	5	5	5	5	4	4	4	4	4	4	4	4	4	4	57	
		PROFESSIONNELS / STAGIAIRES	1	1	1	1	1	1	1	1	1	1	0	0	0	0	0	0	10	
	5-6	RESIDENTS	6	9	9	9	8	9	9	8	8	6	6	6	6	6	7	106		
		PROFESSIONNELS / STAGIAIRES	2	3	4	3	4	2	3	3	3	2	1	1	1	1	1	1	33	
		VEILLEURS	0	1	0	1	0	2	0	2	0	1	0	1	0	1	0	1	9	
		Formation Gestion D et PHV					3		3										18	
		educ sportif	0	0	1	0	0	0	0	0	1	0	0	0	0	0	0	0	2	
		INFIRMIERES	1	1	2	1	1	1	3	1	2	1	1	1	1	1	1	1	18	
TOTAL 1 REPAS NORMAUX			33	31	39	39	43	38	37	36	37	29	25	27	25	29	468			
SANS VIANDE/ SANS POISSON			unite 4	1	0	1	1	1	1	1	0	0	0	0	0	0	0	7		
SANS ŒUF-EPINARD-FROMAGE-SAUCIE			unite 1-2	0	1	1	1	1	1	1	1	1	1	1	1	1	1	13		
SANS VIANDE			PROF veill	0	1	0	1	0	0	0	0	1	0	1	0	1	5			
SANS PORC			unite 5-6	1	1	1	1	1	1	1	1	1	1	1	1	1	1	14		
SANS POISSON			PROF unite 5-6	0	0	0	0	0	0	0	0	0	0	0	0	0	0	0		
SANS POISSON			unite 4	2	0	2	2	2	2	2	2	1	1	1	1	1	1	21		
MIXE MAISON			A unite 3	1	1	1	1	1	1	1	1	1	0	1	1	1	1	13		
MIXE LISSE SECURISE			unite 3	2	2	2	2	2	2	2	2	2	2	2	2	2	2	28		
TOTAL 2 REPAS NORMAUX			40	37	47	48	51	46	45	44	44	36	30	34	31	36	569			
HYPOCALORIQUE	3/4	PROF	1	0	0	0	1	0	1	0	0	0	1	0	1	0	5			
	3	RESIDENTS	2	0	2	2	2	2	2	2	2	2	2	2	2	2	2	26		
	5-6	RESIDENTS	1	1	1	1	1	1	1	1	1	1	1	1	1	1	1	14		
TOTAL HYPOCALORIQUE			4	1	3	3	4	3	4	3	3	3	4	3	4	3	4	45		
DIAB / PRADER WILLI/ALLERGIES			unite 4	1	1	1	1	1	1	1	1	1	1	1	1	1	1	14		
DIABETIQUE sans semoule			unite 3	1	1	1	1	1	1	1	1	1	1	1	1	1	1	14		
DIABETIQUE/ SANS SEL LARGE & 200g SECOURANT LE SOIR			unite 3	1	0	1	1	1	1	1	1	1	1	1	1	1	1	13		
PROFESSIONNEL HYPO ET ALLERGIES MOULES ET COUS ET JACQUES			unite 3	0	0	1	0	1	0	1	0	0	1	0	0	0	0	4		
PROFESSIONNEL DIABETIQUE			unite 3	0	0	0	0	1	0	1	0	0	0	0	0	0	0	2		
TOTAL REPAS SPECIFIQUES			3	2	4	3	5	3	5	3	3	4	3	3	3	3	3	47		
TOTAL REPAS HYPOCALORIQUES + SPECIFIQUES			7	3	7	6	9	6	9	6	6	7	7	6	7	6	7	92		

↑Voici un tableau des commandes de repas pour une semaine

Etant donné qu'il fallait faire deux tableaux, donc pour deux semaine, cela nous a pris une bonne partie de la journée nous avons fini vers 14h30. Après, ma tutrice a reçu des appels téléphoniques important donc j'ai eu l'occasion de pouvoir les écouter, cela a été en quelques sorte enrichissant de savoir comment se passe un appel téléphonique important.

Pendant les appels, je suis aller en salle de kiné pour m'intéresser un peu à ce métier voici quelques photos de la salle de kiné :



---

## Vendredi 7 février :

Cette journée a été une journée différentes mais tout aussi intéressante car nous somme aller à l'accueil pour remplacer la secrétaire qui était en congés ce jour là ( pour des raison d'heures tout les 15 jours, la secrétaire Séverine DE BIASI prend un jour de congés et donc c'est la techniciennes administrative qui prend le relai).

En soit, le travail a effectué était le même mais il y avait quelques différence : le téléphone (qui était aussi là les autres jours mais plus présent vendredi), les résidents qui viennent au bureau pour quelconque demande, les familles qui viennent chercher les résidents pour le week-end, etc...

Tout d'abord j'ai commencé par mettre les bulletin de paie sous enveloppe pour les personnes à qui il faut les envoyer et je les ais trier et mit sous enveloppe pour que les salariés viennent les chercher.

Par la suite, quand nous avons récupéré tout le courrier a envoyés, nous sommes partie à pied avec un résident qui a pour habitude tout les matins d'aller à la poste. Cela lui permet de sortir en attendant que tous les résidents se réveillent.

Ensuite en rentrant j'ai encore une fois renseignés les CDD, puis je me suis remis à faire les enveloppes des salariés.

Juste avant le repas, Alain CHANUT, chef du service logistique m'a fait un exemple de facture, comment il l'a compte, etc... Il doit faire ça car la société ASEI restauration a besoin de savoir le montant à payer en eau et électricité.

L'après-midi, a été rythmé par les cours de danse proposé pour les résidents ainsi que des départs, etc...

---

## Lexique :

**MDPH:** Maison Départementale pour les Personnes Handicapées

**Salle de coordination:** La salle de coordination est la salle de travail pour les salariés où il ont leur casier, les ordinateurs, etc..

**URSSAF:** L'URSSAF est le site dans lequel on déclare les contrats des salariés en CDD

**AES:** Accompagnant Éducatif et Social

**AMP:** Aide Médico Psychologique

---

## Question aux professionnels

Technicienne administrative : Jo LEGOFF

Educateur sportif : Olivier DIAZ

Infirmière : Sabrina LONGO

### 1) Quelle a été sa formation ?

Bac SMS (Science Médico Social).

STAPS (Science et Technique des Activités Physique et Sportive).

Bac+3 et master spécialisé en IDE.

### 2) Qu'est-ce qui lui a donné envie de faire ce métier ?

Toujours aimé ce milieu de secrétaire notamment avec les adultes handicapés.

Le contact, le sport, l'opportunité du travail. Il n'était pas formé au handicap avant.

La réorientation professionnel (ex: peut devenir infirmière à domiciles) et le fait de prendre soins des gens.

### 3) Quelles sont ses activités au quotidien ? Sont-elles toujours les mêmes ?

fiche de poste

Il y a des activités planifiées qui bougent peu hors les activités saisonnières.

Oui et non car il y a les soins du quotidien mais on est jamais à l'abri d'une chute ou d'une urgence.

### 4) Qu'est-ce qui lui plaît dans ce travail ?

---

Malgré les services administratifs il y a quand même le contact avec les résidents et la polyvalence.

Le fait d'être à l'extérieur, le dynamisme, le contact avec les résidents et les professionnels.

Le partage du quotidien avec les résidents.

**5) Qu'est-ce qui est le plus difficile ?**

Le décès d'un résident.

L'usure morale par rapport à la distance (envahissement).

L'usure psychologique.

**6) Quels sont les études, diplômes et salaires débutant pour ce métier ?**

Pas d'étude spécifique, le salaire de début est de 1400.

Un lycée STAPS et une licence, le salaire de début est de 2000.

Entre 1500 et 2000 pour un salariés.

---

## Conclusion

Dans ce stage, j'ai beaucoup appris. Le domaine dans lequel j'étais a été un domaine qui m'a énormément plus. L'aide à la personne en difficultés est quelques choses qui me ressemble beaucoup, c'est donc pour cela que je me suis sentis tout de suite à l'aise. Le début du stage a été compliqué car le rythme n'est pas le même, mais je m'y suis vite habituée. Ce stage a répondu à mes attentes. Ce métier est un métier que je pourrais envisager d'effectuer avec plaisir.



---

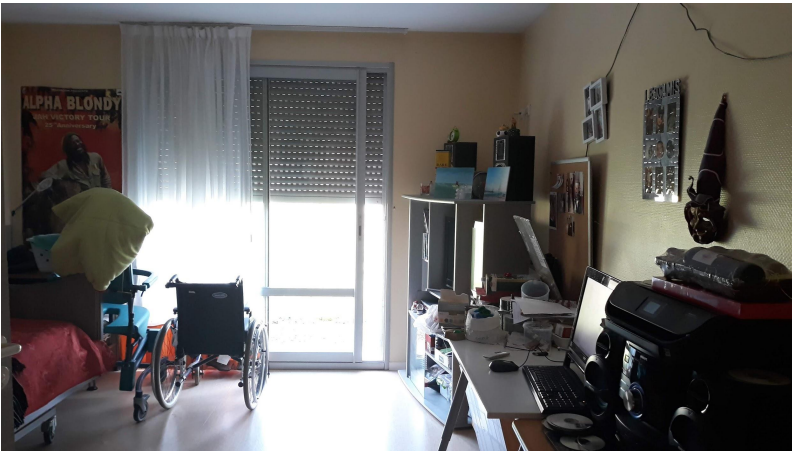
## Remerciement

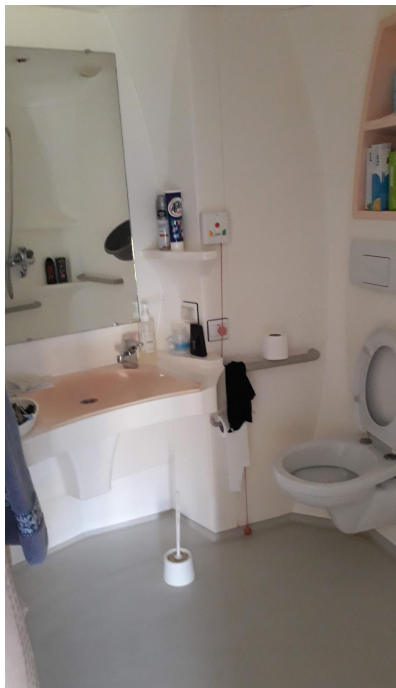
Je remercie en tout premier Jo LE GOFF qui m'a amené tout les matins et m'a ramené presque tous les soirs. Je l'a remercie pour sa patience, sa gentillesse et son envie de partager son travail. Je remercie également Monsieur CALLEGARI pour son amabilité. Je remercie également les équipes que se soient éducateurs/trices, aide-soignant ou encore infirmier/infirmière pour leur gentillesse envers moi. Je ne pourrais pas terminer les remerciements en oubliant Séverine DE BIASI, Bénédicte TRIOLLO, Pierre BARBARA et Alain CHANUT pour leur bonne humeur, leurs sérieux et leur enthousiasme dans leur métier au quotidien.

---

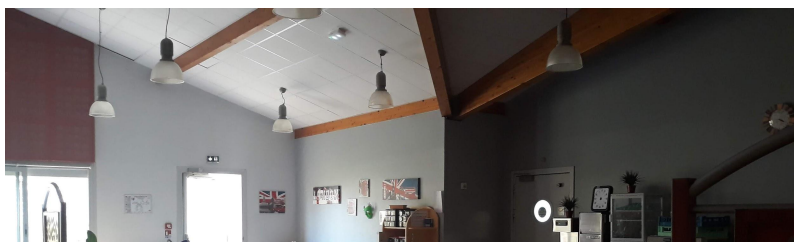
## Annexes

Un résident m'a donné l'autorisation de prendre en photo sa chambre, c'est un résident en fauteuil de l'unité 6 :





Pour fonctionner, l'**ASEI** a besoin de véhicule pour les sorties les rendez vous etc... : on en compte 6, 1 était prise au moment de la photo :



---

La salle de restauration :